

Licenza

[Operazioni di individuazione](#)

[Avvisi](#)

[Opzioni - Generale](#)

[Opzioni - Individuazione](#)

[Opzioni - Web](#)

[Opzioni - Traffico](#)

[Opzioni - Notifica](#)

[Opzioni - Ping monitor](#)

[Importa Esporta](#)

[Limitazioni della demo](#)

[Come ottenere un codice di licenza](#)

[Aggiornamento del programma.
Spostamento dei dati.](#)

[Legenda icona](#)

Contratto di licenza LanTopoLog 2

Il copyright di LanTopoLog 2 appartiene a Yuriy Volokitin.
Questo Software è shareware.
Utilizzarlo e/o distribuirlo in base ai termini della licenza LanTopoLog 2.
L'uso del Software indica l'accettazione del Contratto di Licenza e della Garanzia.

LICENZA

L'utente è autorizzato a utilizzare la versione Demo del Software per un periodo illimitato.
Quando si acquista LanTopoLog, si riceverà un file di codice licenza che convertirà la demo nella versione completa.
Il codice di licenza è associato alle switch selezionate durante il processo di registrazione.
Solo gli switch gestiti possono essere selezionati per l'associazione della licenza.
È possibile selezionare fino a tre switch per la gestione delle licenze.
Almeno uno di essi deve essere sempre presente nella mappa LanTopoLog, altrimenti la copia di LanTopoLog non viene considerata registrata.
La licenza non può essere rinnovata e non è possibile aggiungere nuovi switch alla licenza, anche se inizialmente selezioni solo uno switch per la licenza.
Cioè, se in futuro tutti gli switch registrati verranno sostituiti, quindi sarà necessario acquistare nuovamente una nuova licenza.
Ovviamente la licenza durerà di più se le associ 3 switch e non 1.
Il numero di altri interruttori non è limitato.
È necessaria una sola licenza per la rete locale con un massimo di 10000 switch gestiti.
Una licenza consente di eseguire LanTopoLog su più computer contemporaneamente.

Tutti i diritti non espressamente concessi qui sono riservati da Yuriy Volokitin.

Restrizioni

Non è consentito emulare, noleggiare, concedere in leasing, vendere, modificare, decompilare, disassemblare, decodificare, creare lavori derivati basati sul Software, trasferire il programma concesso in licenza o qualsiasi sottoinsieme.

Dichiarazione di non responsabilità della garanzia

Il presente Software viene fornito "AS IS" e senza garanzia di alcun tipo, espressa, implicita o di altro tipo, inclusa, senza limitazioni, qualsiasi garanzia di commerciabilità o idoneità per uno scopo particolare.

Distribuzione

La versione Demo LanTopoLog 2 può essere distribuita liberamente, a condizione che il pacchetto di distribuzione non venga modificato e che formi un pacchetto completo una volta distribuito.
La licenza deve essere inclusa in tutte le copie del Software e non può essere modificata dal formato originale creato dal Licenziatario.

Tutti gli aggiornamenti di LanTopoLog 2 sono gratuiti.

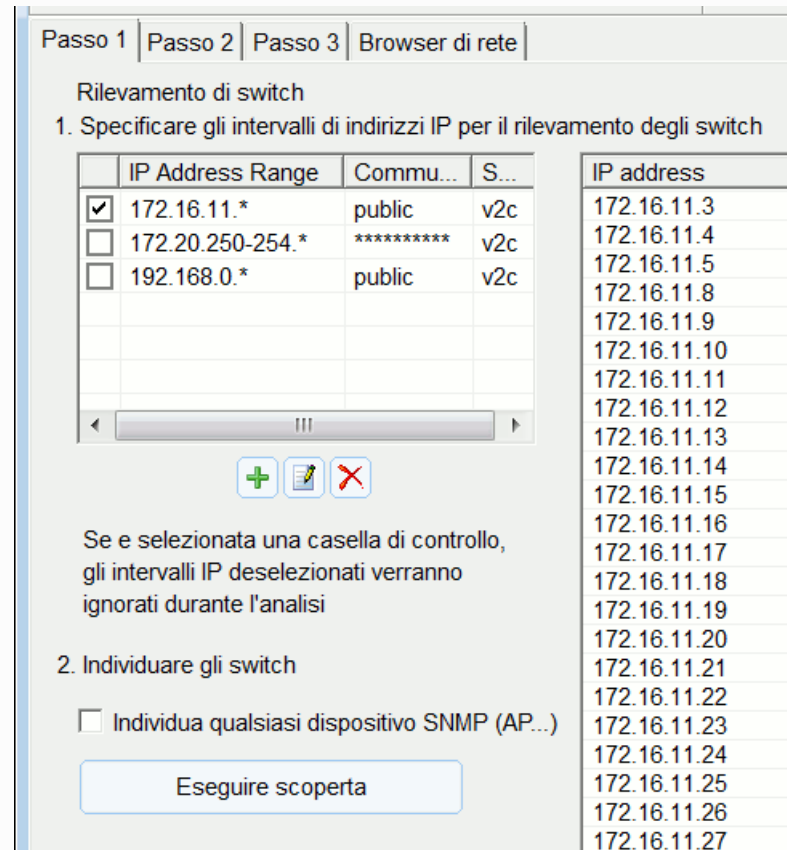
Se non si è d'accordo con i termini della presente licenza, è necessario smettere di utilizzare il prodotto.

Nota: Non esiste una licenza tecnica speciale di LanTopoLog che sarebbe valida su più reti.

Operazioni di individuazione

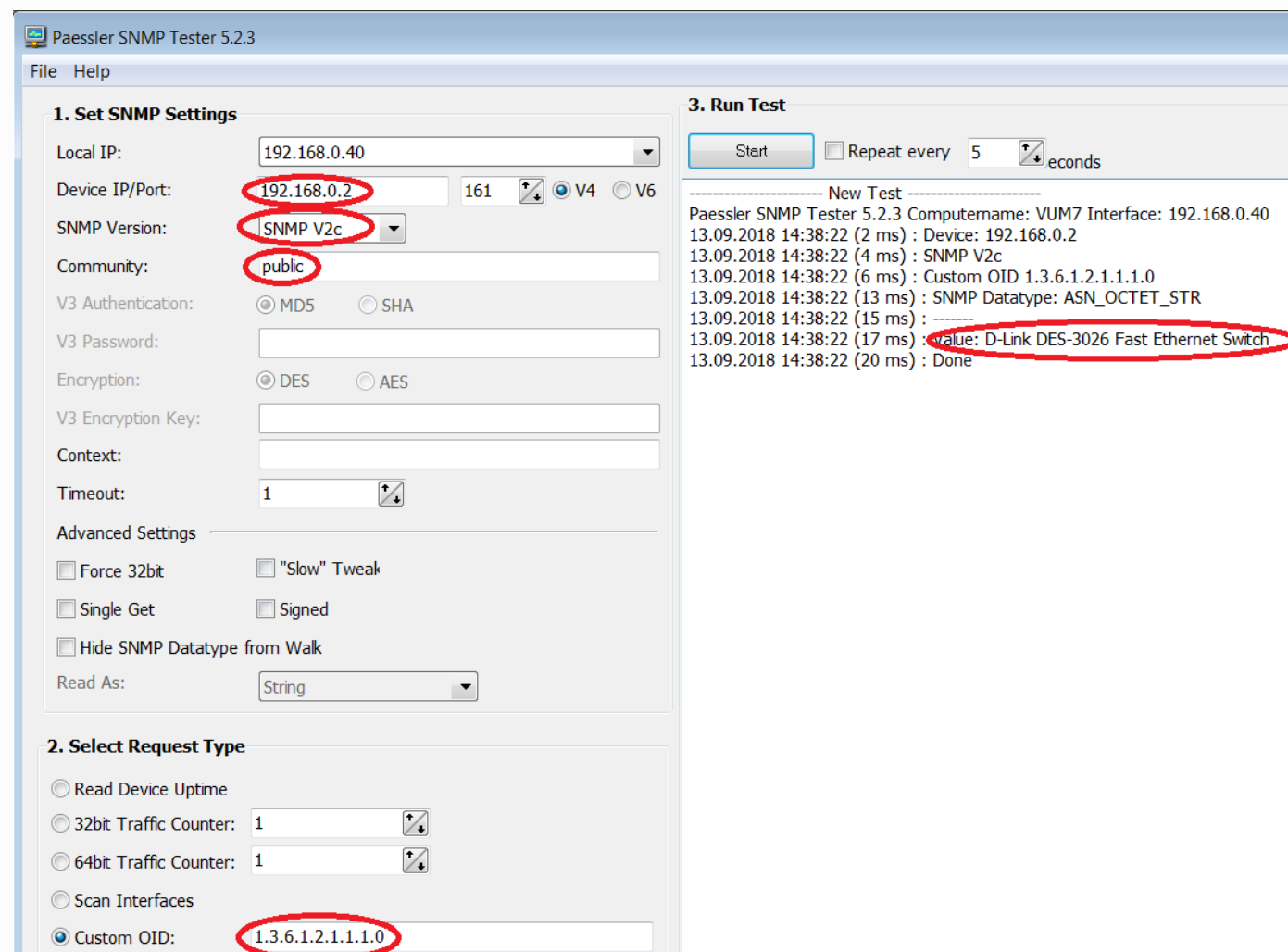
Per eseguire l'individuazione della topologia di rete, seguire le istruzioni riportate nelle schede "Passo 1", "Passo 2", "Passo 3".

Passo 1



1. Specificare gli intervalli degli indirizzi IP per l'individuazione dello switch.
Ad esempio: 192.168.0.* 192.168.0.100-200 172.16.200-255.*
Impostare i parametri di accesso SNMP per ogni intervallo ("read community string" o user/password nel caso di SNMPv3).
Per duplicare l'intervallo seleziona questo intervallo e fai clic sul pulsante "Add the range".
Puoi aggiungere un dispositivo alla mappa anche se non supporta SNMP.
Per questo, invece dell'intervallo IP, inserisci l'indirizzo IP di questo dispositivo con un "+" nella prima posizione.
Esempio: +192.168.0.1 Immettere anche qualsiasi nome nel campo "community string".
Per escludere il dispositivo da una scansione, aggiungi un nuovo intervallo IP e inserisci l'indirizzo IP di questo dispositivo con un "-" nella prima posizione. Esempio: -192.168.0.99
Puoi inserire qualsiasi commento nel campo "community string".

2. Rilevamento di switch
Fare clic su "Esegui scoperta"
Gli switch individuati verranno aggiunti all'elenco dei dispositivi SNMP (vedere la tabella a destra).
Attivare l'opzione "Individua qualsiasi dispositivo SNMP (AP...)" per scoprire qualsiasi dispositivo che supporta SNMP (tranne Windows, Linux e stampanti).
Se alcuni switch non vengono rilevati, verificare l'accesso SNMP a questi switch con qualsiasi altra utility SNMP. Ad esempio <https://www.paessler.com/tools/snmp tester> (vedere screenshot)



Passo 2

1. Fare clic su "Raccogli dati SNMP" Attendere il completamento del processo.
In caso di SNMPv3:
Gli switch Cisco in genere non sono configurati per la lettura di tutte le informazioni Bridge-MIB per VLAN quando si utilizza SNMPv3.
In questo caso è necessario configurare un contesto SNMPv3 come descritto di seguito:
<http://www.switchportmapper.com/support-mapping-a-cisco-switch-using-snmpv3.htm>

Passo 3

1. Fare clic su "Scopri la topologia"

Confrontare la topologia individuata con la topologia effettiva.

Se necessario, utilizzare un elenco di connessioni personalizzato per correggere la topologia individuata. (Opzioni - Individuazione - Modifica tabella di connessione)
Modificare la tabella di connessione e fare nuovamente clic su "Scopri la topologia".

2. Fare clic su "Applica nuova topologia" per salvare la nuova mappa della topologia.

La topologia individuata viene visualizzata nella scheda "Network Browser".

Successivamente, a volte diventa necessario apportare modifiche al diagramma di rete.

Con un piccolo cambiamento nella topologia, non è necessario ripetere il ciclo di polling di tutti switch, che possono richiedere molto tempo in una rete di grandi dimensioni.

Ad esempio, puoi aggiungere rapidamente un nuovo switch alla mappa.

Per fare ciò aggiungi un nuovo switch alla tabella al passo 1

Quindi trova sulla mappa switch a cui è collegato questo nuovo switch,

e nel suo menu strumenti seleziona la voce "Aggiungi nuovi switch qui" o "Scopri solo la parte della mappa sotto questo switch"

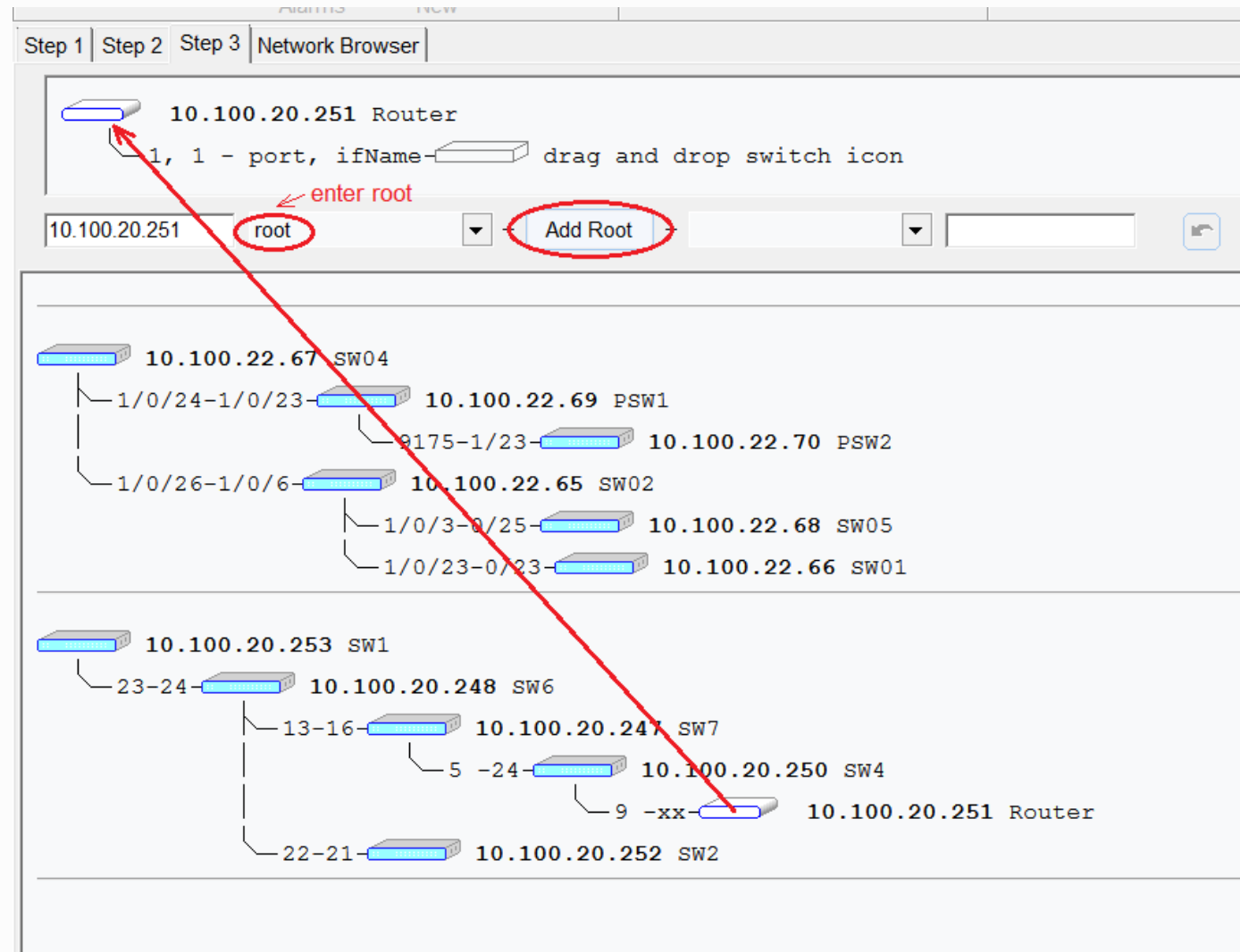
Se non sai dove è collegato il nuovo switch, seleziona un switch qualsiasi sulla mappa, preferibilmente l'ultimo del ramo e selezionare questa voce di menu. In questo caso, puoi spostare il nuovo switch nella posizione desiderata utilizzando l'editor della topologia, oppure avverrà automaticamente alla successiva ricostruzione completa della mappa (passi 2,3).

Editor di topologia

Utilizza l'editor della topologia (menu - Servizi - Modifica la topologia) per correggere la mappa.

Ad esempio, l'editor della topologia consente di creare un router come nodo radice.

Gli screenshot seguenti ti aiuteranno.



Step 1 | Step 2 | Step 3 | Network Browser

drag and drop switch icon
port, ifName - port, ifName- drag and drop switch icon

10.100.20.251 - Set Link -

10.100.22.67 SW04

- 1/0/24-1/0/23 - 10.100.22.69 PSW1
 - 9175-1/23 - 10.100.22.70 PSW2
- 1/0/26-1/0/6 - 10.100.22.65 SW02
 - 1/0/3-0/25 - 10.100.22.68 SW05
 - 1/0/23-0/23 - 10.100.22.66 SW01

10.100.20.253 SW1

- 23-24 - 10.100.20.248 SW6
 - 13-16 - 10.100.20.247 SW7
 - 5 -24 - 10.100.20.250 SW4
 - 22-21 - 10.100.20.252 SW2

10.100.20.251 Router

Step 1 | Step 2 | Step 3 | Network Browser

10.100.20.251 Router

11, 11 - 1, 1/0/1 - 10.100.22.67 SW04

enter any port

10.100.20.251 111 Set Link 1, eth1/0/1 10.100.22.67

10.100.22.67 SW04

- 1/0/24-1/0/23 - 10.100.22.69 PSW1
 - 9175-1/23 - 10.100.22.70 PSW2
- 1/0/26-1/0/6 - 10.100.22.65 SW02
 - 1/0/3-0/25 - 10.100.22.68 SW05
 - 1/0/23-0/23 - 10.100.22.66 SW01

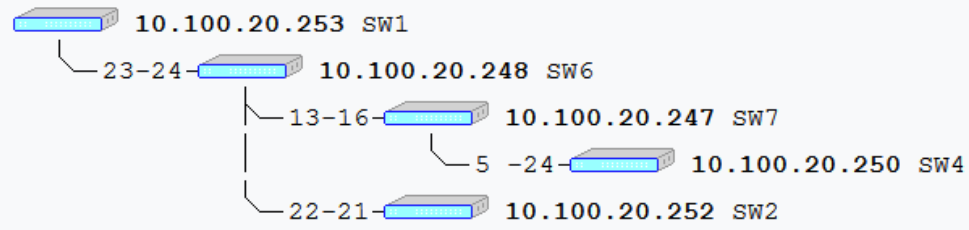
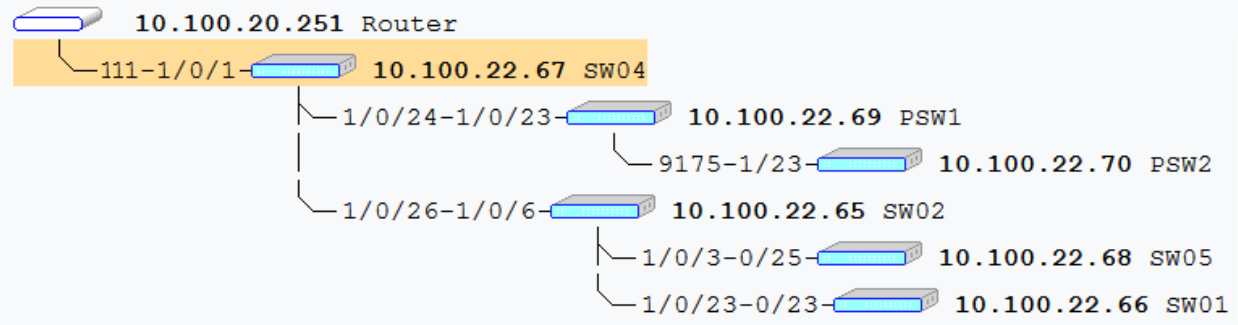
10.100.20.253 SW1

- 23-24 - 10.100.20.248 SW6
 - 13-16 - 10.100.20.247 SW7
 - 5 -24 - 10.100.20.250 SW4
 - 22-21 - 10.100.20.252 SW2

10.100.20.251 Router

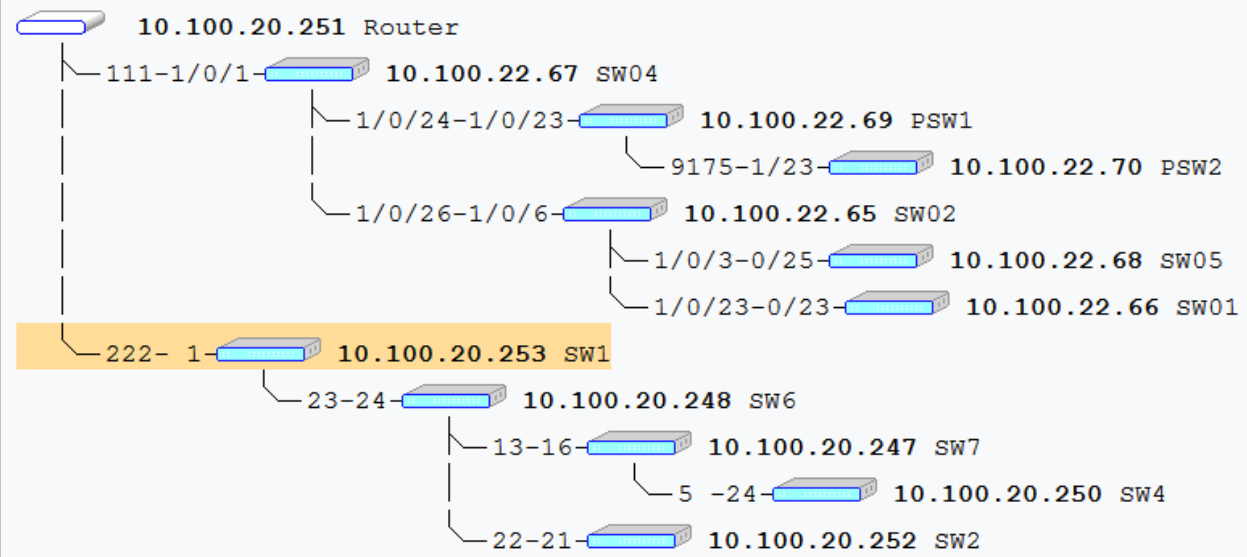
drag and drop switch icon
 port, ifName - port, ifName- drag and drop switch icon

10.100.20.251 - Set Link - 10.100.22.67



drag and drop switch icon
 port, ifName - port, ifName- drag and drop switch icon

10.100.20.251 - Set Link - 10.100.20.253



Avvisi

L'algoritmo utilizzato per individuare la topologia di rete non è affidabile al 100% per il mapping dell'intera rete e alcune connessioni potrebbero non essere state individuate (con l'etichetta xx).

Alcuni suggerimenti potrebbero ridurre il numero di connessioni sconosciute:

- aumenta la durata di memorizzazione degli indirizzi MAC dinamici da parte dello switch
- eseguire il processo di individuazione quando la maggior parte dei computer è attiva
- provare ad assegnare un altro switch come nodo principale nell'albero delle mappe selezionando la relativa casella nel passo 2
- provare ad assegnare un altro switch come nodo principale nell'albero delle mappe selezionando la relativa casella nel passo 2
- il computer in cui si esegue LanTopoLog deve essere connesso il più possibile allo switch del nodo principale
- abilitare LLDP (CDP) sugli switch
- utilizzare un elenco di connessioni personalizzato per correggere la topologia individuata (Opzioni - Individuazione - Modifica tabella di connessione).

Alcune interpretazioni dei dati:

Icona	Nome	MAC	IP	Host	Gruppo	Produttore	Tempo
03Mar	00E070616356	192.168.0.45				DH TECHNOLOGY	
23:13y	001D6065BE35	192.168.0.100	vumh1	WORKGROUP	ASUSTek COMPUTER INC.		
09:03	0E98D1EBEDDB					Zyxel Communications Corporati	0
09:03	CC5D4E4BB59E	192.168.0.1	KEENETIC				
09:03	F079596C9E81	192.168.0.35	vum7	WORKGROUP	ASUSTek COMPUTER INC.	vum7/vum	1

03Mar - data dell'ultimo ping riuscito.

25Feb - se l'indirizzo IP non viene risolto, si tratta della data di rilevamento basata su SNMP.

09:03 - ora dell'ultimo ping riuscito (oggi).

23:13y - ora dell'ultimo ping riuscito (ieri).

Il programma aggiorna gli indirizzi IP e i nomi host ogni poche ore.

Il dominio (WORKGROUP) e il nome di accesso (vum7\vum) possono essere determinati da WMI o può essere importato da [Advanced IP Scanner](#)

Il produttore (ASUSTek..., Zyxel...) è determinato dall'indirizzo MAC.

La cifra più a destra (0) indica il tempo di risposta del ping in millisecondi.

Manuale dell'utente

Licenza

Operazioni di individuazione

Avvisi

Opzioni - Generale

Opzioni - Individuazione

Opzioni - Web

Opzioni - Traffico

Opzioni - Notifica

Opzioni - Ping monitor

Importa Esporta

Limitazioni della demo

Come ottenere un codice di licenza

Aggiornamento del programma.
Spostamento dei dati.

Legenda icona

Opzioni - Generale

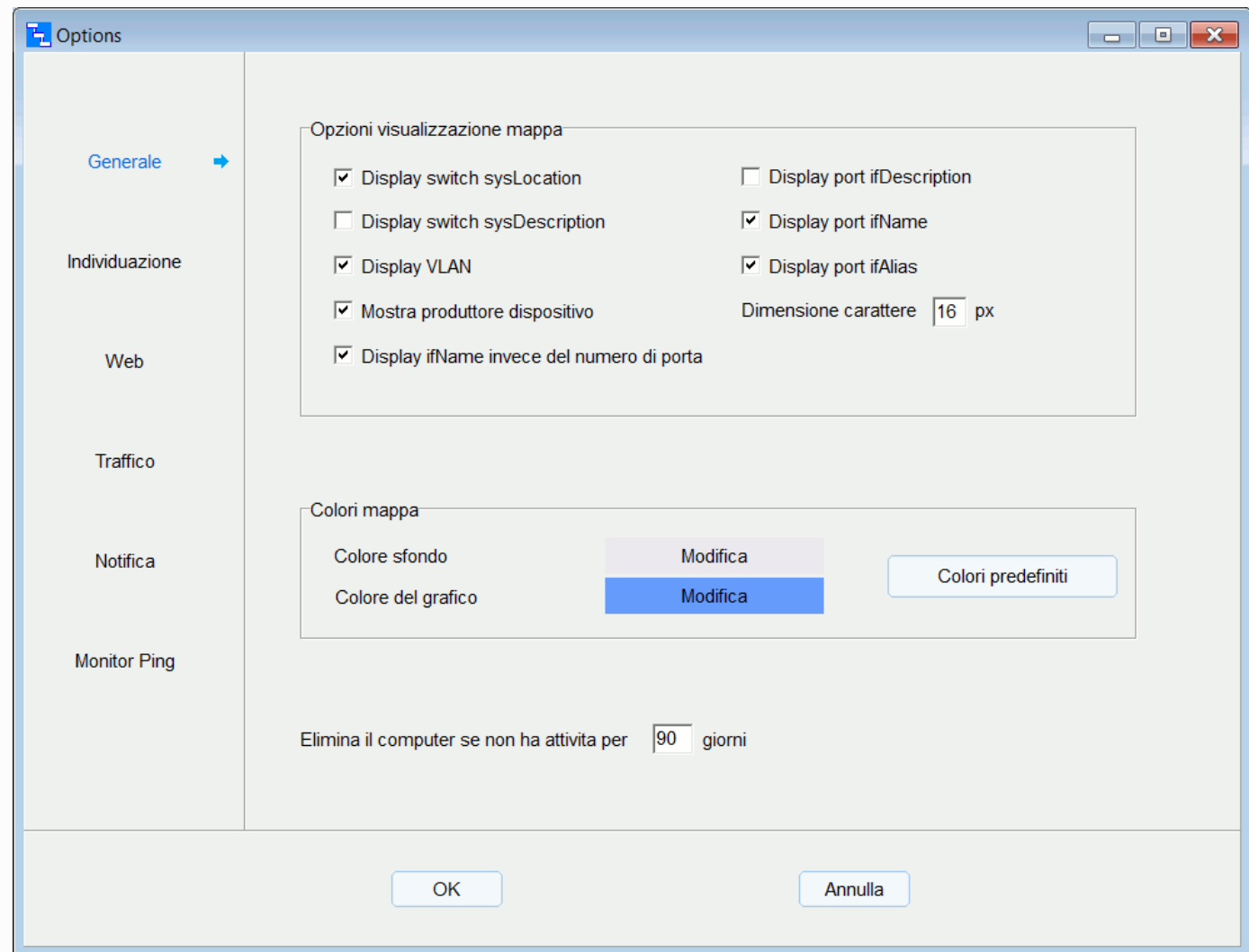
Opzioni visualizzazione mappa

È possibile attivare le seguenti opzioni:

- Display switch sysLocation
- Display port ifDescription
- Mostra produttore dispositivo
- Display switch sysDescription
- Display VLAN
- Display port ifName
- Display port ifAlias
- Dimensione carattere

Colori mappa:

- Colore sfondo
- Colore del grafico



Opzioni - Individuazione

Impostare queste opzioni per individuare nuovi computer e altri dispositivi finali.

Pianificare il processo di individuazione. È possibile inserire un valore inferiore a 1 ora: 0.1 0.2 ... 0.9
È inoltre possibile eseguire immediatamente l'individuazione (menù - Azione - Esegui individuazione computer).
Questo processo rileva gli indirizzi MAC, risolve l'indirizzo MAC in IP e identifica a quale switch/porta è connesso il dispositivo.

Durante il processo di rilevamento, il programma recupera la tabella degli indirizzi MAC da un commutatore tramite SNMP. Se l'indirizzo MAC del computer è assente dalla tabella dello switch quindi il programma non è in grado di determinare la posizione corretta del computer e di spostarlo "Pseudo device as temporary location".

Il programma utilizza SNMP oid 1.3.6.1.2.1.17.4.3.1.2 e 1.3.6.1.2.1.17.7.1.2.2.1.2 per ottenere la tabella degli indirizzi MAC del bridge. Se lo switch non supporta questi oid, il programma non è in grado di individuare le periferiche connesse allo switch.
Il processo di risoluzione dei nomi dei computer viene eseguito ogni 2 ore, indipendentemente dalla pianificazione.

Attivare l'opzione "Abilita inventario WMI" per raccogliere i dati WMI dai computer remoti.

Le query WMI utilizzano le credenziali utente correnti.

È tuttavia possibile specificare credenziali alternative quando si eseguono query su computer remoti. Oltre alle query WMI predefinite, è possibile aggiungere query WMI personalizzate.

In questa pagina di opzione è possibile impostare manualmente le connessioni tra switch (Pulsante "Modifica tabella di connessione"). Utilizzare questa opzione se alcune connessioni non sono state individuate correttamente o rimangono non individuate (contrassegnate con xx).

Ad esempio, in questa tabella:

192.168.0.1 port 12 - 192.168.0.2 port 50

192.168.0.3 port ge-1/0/2 - 192.168.0.4 port Gi1/0/10

Switch situato più in alto nell'albero deve trovarsi sul lato sinistro del carattere '-'.
-

Se si attiva l'opzione "Notifica quando viene modificata la Spanning Tree Topology", l'amministratore riceverà una notifica quando viene modificata la topologia STP

Opzioni - Web

LanTopoLog non può fungere da server Web.

Per pubblicare la mappa LanTopoLog, viene utilizzato qualsiasi server Web esterno.

Options

E possibile utilizzare qualsiasi server Web per condividere la mappa con altri utenti.

Salvare i file di mappa nella cartella Web

Salva come htm Salva come php

1. Immettere il percorso in cui salvare i file htm/php
 Può essere il percorso di rete (ad es., \\server\sharename)

2. Percorso locale della cartella Web LanTopoLog nel computer server Web
 Immettere lo stesso percorso precedente se LanTopoLog e il server Web risiedono sullo stesso computer.

3. Immettere l'indirizzo Web della cartella LanTopoLog (ad es., http://<web server name>/ltdl)

4. Copiare il file ltsearch.cgi nella directory di script del server Web
 e immettere l'indirizzo HTTP per ltsearch.cgi

Indirizzo HTTP per la mappa LanTopoLog: http://<web server name>/ltdl/nettop.htm(php)

Attivare l'opzione "Salvare i file di mappa nella cartella Web" per l'aggiornamento continuo delle pagine Web LanTopoLog e selezionare l'estensione del file (htm o php).

Nel campo 1 immettere il percorso in cui salvare i file htm/php di LanTopoLog. Può essere un percorso di rete (per esempio, \\server\sharename)

Nel campo 2 immettere il percorso locale corrispondente all'indirizzo Web della cartella LanTopoLog nel server Web. Se LanTopoLog e il server Web risiedono sullo stesso computer, immettere lo stesso percorso del campo 1.

Nel campo 3 immettere l'indirizzo Web della cartella LanTopoLog. Per esempio http://web_server_name/ltdl

Nel campo 4 immettere l'indirizzo HTTP per ltsearch.cgi. Per abilitare la funzione di ricerca, è necessario configurare il supporto CGI sul server Web. Per ulteriori informazioni, consultare la documentazione del server Web. Copiare il file ltsearch.cgi nella directory designata per gli script CGI sul server Web. Per Linux Web Server scaricare ltsearch.cgi qui: <https://www.lantopolog.com/linux/ltsearch.zip>

Di seguito sono riportati i valori tipici per il server Web Apache:

1. C:\Apache24\htdocs\ltdl
2. C:\Apache24\htdocs\ltdl
3. http://web_server_name/ltdl
4. http://web_server_name/cgi-bin/ltsearch.cgi

Di seguito sono riportati i valori tipici per il server Web Microsoft IIS:

1. c:\inetpub\wwwroot\ltdl
2. c:\inetpub\wwwroot\ltdl
3. http://web_server_name/ltdl
4. http://web_server_name/scripts/ltsearch.cgi

Di seguito sono riportati i valori tipici per il server Web Linux:

1. \\linux_machine\share_name_for_ltdl
2. /var/www/html/ltdl
3. http://web_server_name/ltdl
4. http://web_server_name/cgi-bin/ltsearch.cgi

Indirizzo HTTP per la mappa LanTopoLog: http://web_server_name/ltdl/nettop.htm(php)

È possibile limitare l'accesso alle pagine Web LanTopoLog utilizzando PHP. A tale scopo, è necessario aggiungere codice php personalizzato ai file php LanTopoLog. Per ulteriori istruzioni, vedere il file ..\LanTopoLog2\Import\rename_add_php.txt

Controllo remoto tramite browser web

Un browser Web ti consente di eseguire tutti i passaggi di rilevamento da remoto.

Per questo nel campo di ricerca, inserisci i seguenti comandi:

- <step1> - L'analogo del pulsante "Esegui scoperta" nella versione GUI
- <step2> - L'analogo del pulsante "Raccogli dati SNMP" nella versione GUI
- <step3> - L'analogo del pulsante "Scopri la topologia" nella versione GUI
- <step4> - L'analogo del pulsante "Applica nuova topologia" nella versione GUI

Quindi fai clic sul pulsante "Ricerca".

Devi attendere il completamento del comando precedente (messaggio <end> nel registro).

In caso contrario, riceverai il messaggio "Busy. Try later."

Puoi vedere il risultato dell'esecuzione del comando nel registro.

Sono possibili anche comandi come questo:

- <step1234> - Tutti i passaggi in un unico comando
- <step1234 192.168.0.100> - "Scopri solo la parte della mappa sotto questo switch"
- <step123> - Puoi controllare la nuova mappa prima di "Applica nuova topologia"

Altri comandi utili:

- <stop> - L'analogo del pulsante "Interrompi" nella versione GUI
- <clear alarm> - L'analogo del pulsante "Cancella Allarmi" nella versione GUI
- <clear new> - L'analogo del pulsante "Rimuovi segno" nella versione GUI

<get fdb> - L'analogo della voce di menu "Esegui individuazione computer" nella versione GUI
Dopo aver fatto clic sul pulsante "Ricerca", lo script di ricerca crea il file cmd.txt
nella cartella specificata nell'opzione Web (elemento 2).
La prima riga di questo file contiene il comando immesso.
LanTopoLog legge questo file ed esegue il comando.
Se questo file non viene creato, molto probabilmente significa che lo script ltsearch.cgi
non dispone dell'autorizzazione di scrittura per questa cartella.
Ad esempio, nel caso di IIS Web Server, è necessario fornire il permesso di scrittura
in questa cartella per l'utente IUSR. Devi decidere tu stesso quanto è sicuro.
Inoltre, puoi creare tu stesso il file ANSI cmd.txt e copiarlo in questa cartella.
Al termine del comando, LanTopoLog elimina il file cmd.txt.

Opzioni - Traffico
Monitor traffico (larghezza di banda)

I diagrammi del traffico mostrano l'utilizzo della larghezza di banda di ogni porta nell'ultima ora.

Il valore di scala dell'asse Y è la velocità della porta:

100M abbinare con 100Mbps

1G abbinare con 1Gbps

e così via

Se il traffico totale in entrata e in uscita sulla porta supera questo valore,

la scala può essere modificata in 200M, 2G e così via.

Impostare la soglia per il valore di utilizzo della larghezza di banda e l'intervallo di tempo durante il quale viene calcolata la media di questo valore.

Se il valore medio supera la soglia specificata, verrà registrato nel registro eventi LanTopoLog, e se l'opzione "Notifica quando viene superata la soglia" è abilitata, questa opzione avvisa gli amministratori.

Monitoraggio errori pacchetti

Monitoraggio dei contatori ifInErrors, ifInDiscards, ifOutErrors, ifOutDiscards

Gli avvisi vengono inviati quando la percentuale di pacchetti non validi o ignorati supera le soglie specificate.

Opzioni - Notifica
Notifica allarme**Opzioni e-mail**

È possibile specificare più indirizzi di posta elettronica.
 Definire le impostazioni del server SMTP per la notifica dell'avviso tramite e-mail.
 Un problema comune è che la posta non viene inviata.
 È perché alcuni server SMTP richiedono la password dell'app per funzionare.
 Ad esempio, per Gmail, vedere <https://support.google.com/accounts/answer/185833?hl=it>
 Questo vale anche per la posta di MS Office.

Notifica audio nella pagina web**Notifica via Telegram**

Per prima cosa crea un Telegram Bot
 Ecco un link utile: sendpulse.com/knowledge-base
 In questo modo si otterrà a Telegram Bot Token
 Quindi devi trovare il tuo Telegram Chat ID
 Nell'app Telegram cerca @RawDataBot Quindi seleziona "RawDataBot" dai risultati della ricerca
 Tocca il pulsante "Start". Di conseguenza puoi vedere Chat ID
 Inserisci Chat ID e Bot Token nella finestra Opzioni
 Quindi controlla se il comando cURL è installato sul tuo sistema.
 Per questo esegui curl.exe dalla riga di comando.
 Se il comando non viene trovato, scarica l'applicazione cURL da qui: curl.se
 Estrarre due file dal file zip: curl.exe e curl-ca-bundle.crt
 e copia questi file nella cartella "portatile LanTopoLog\Script\Curl"

Se si monitora la rete tramite un browser Web,
 è inoltre possibile ricevere una notifica di allarme dall'audio LanTopoLog.
 A tale scopo, nella finestra Opzioni Web LanTopoLog selezionare l'opzione "Salva come php".
 È inoltre necessario attivare i cookie e l'audio di riproduzione automatica nel browser.

Manuale dell'utente

Licenza

Operazioni di individuazione

Avvisi

Opzioni - Generale

Opzioni - Individuazione

Opzioni - Web

Opzioni - Traffico

Opzioni - Notifica

Opzioni - Ping monitor

Importa Esporta

Limitazioni della demo

Come ottenere un codice di licenza

Aggiornamento del programma.
Spostamento dei dati.

Legenda icona

Opzioni - Ping Monitor

Ping Monitor controlla se gli host sono attivi e notifica quando il ping non riesce.

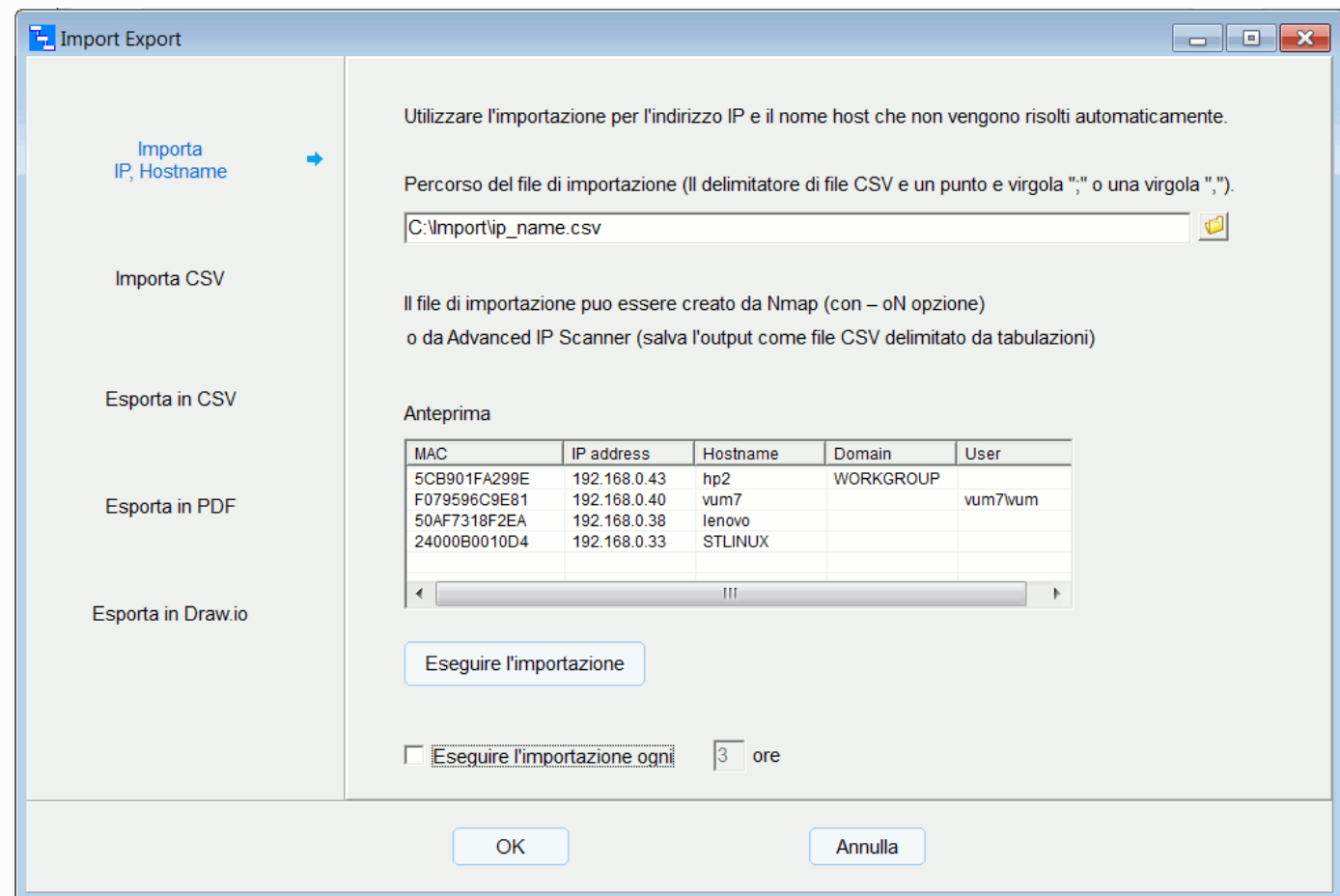
The screenshot shows a window titled "Options" with a sidebar on the left and a main configuration area on the right. The sidebar contains the following items: "Generale", "Individuazione", "Web", "Traffico", "Notifica", and "Monitor Ping" (which is highlighted with a blue arrow). The main area is divided into sections corresponding to these categories. Under "Generale", there is a button labeled "Elenco di host monitorati". Under "Individuazione", there is a label "Intervallo di tempo tra due controlli consecutivi di un oggetto monitorato" followed by a text box containing "3" and the word "minuti". Under "Web", there is a label "Numero di tentativi di ping prima di contrassegnare un dispositivo come 'down'" followed by a text box containing "2". Under "Traffico", there is a label "Ping Timeout" followed by a spin box containing "1000" and the unit "ms". Under "Notifica", there is a checked checkbox labeled "Notifica se il ping non riesce". At the bottom of the window, there are two buttons: "OK" and "Annulla".

Fare clic sul pulsante "Elenco di host monitorati" per modificare l'elenco degli host monitorati. Impostare l'intervallo di tempo tra due controlli consecutivi di un oggetto monitorato e il numero di tentativi di ping prima di contrassegnare un dispositivo come "down". Se necessario, attivare l'opzione "Notifica quando il ping non riesce" Impostare le opzioni di notifica nella scheda "Notifica".

Gli switch non vengono visualizzati nell'elenco degli host monitorati, ma vengono controllati anche da Ping Monitor. In alcuni casi è opportuno interrompere la notifica di determinati switch. Aggiungere gli indirizzi IP per tali opzioni nell'elenco degli host monitorati e inserire un carattere '-' prima dell'indirizzo (esempio: -192.168.0.1).

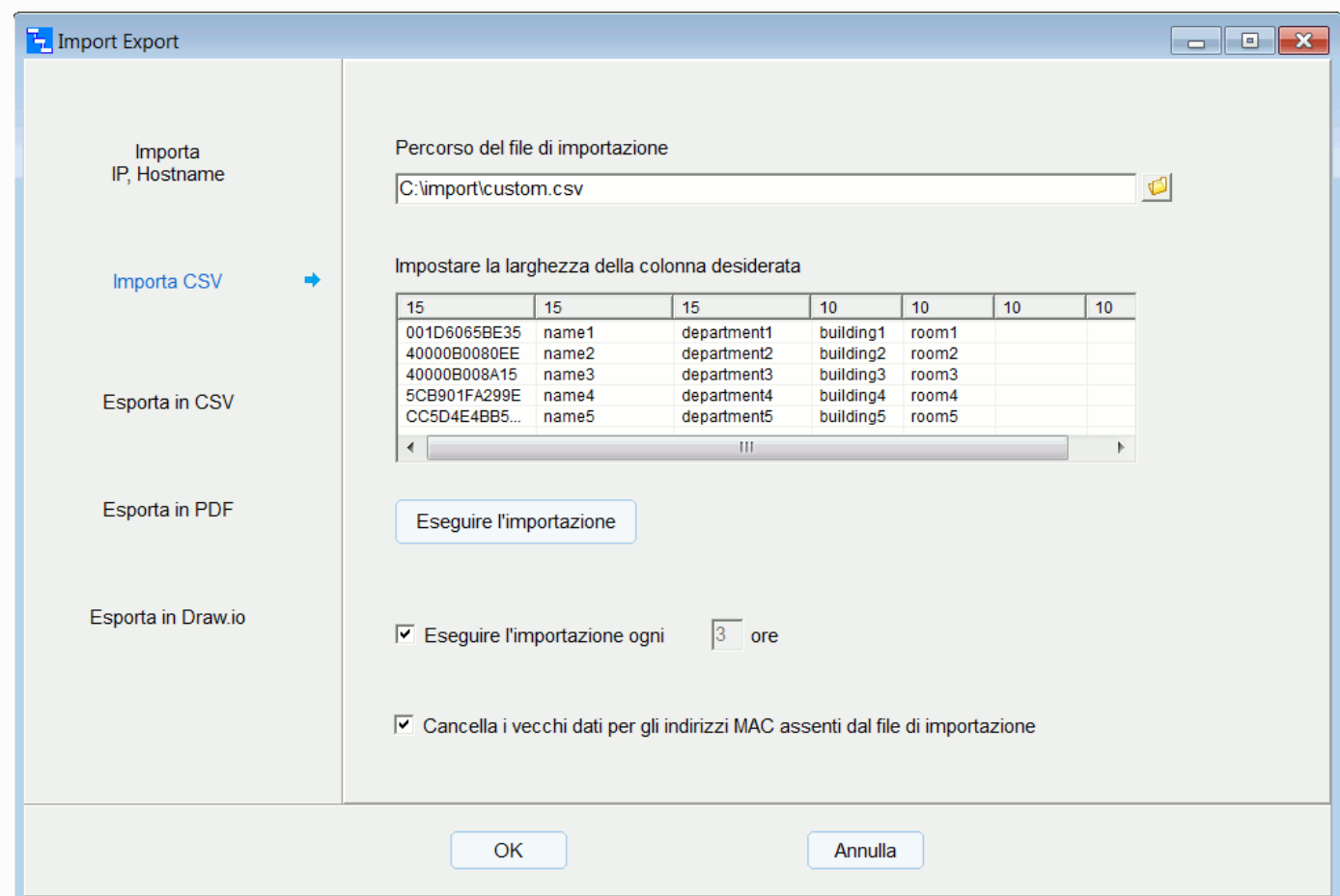
Importa Esporta

Importa IP, Hostname



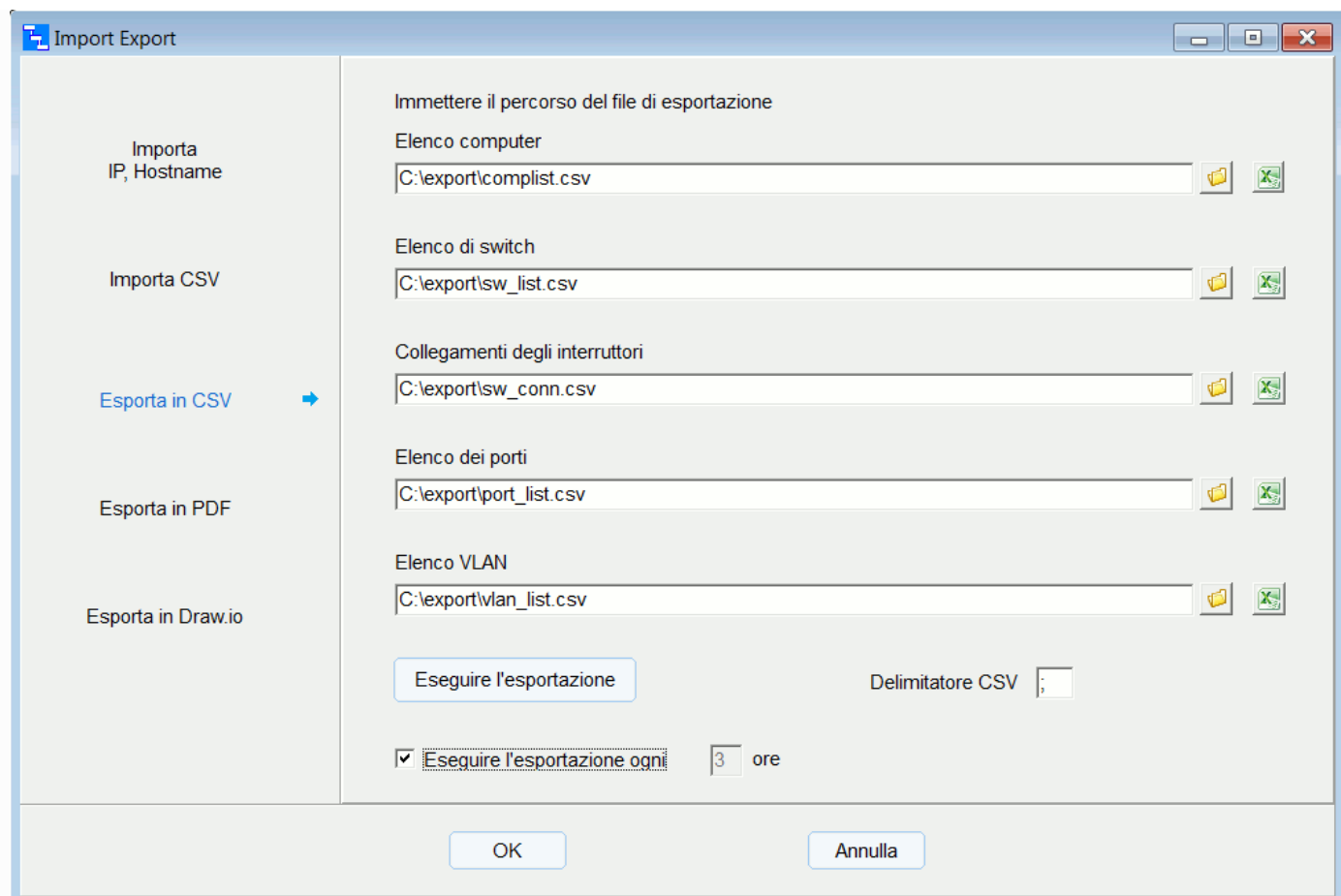
Se non tutti gli IP e i nomi host vengono risolti automaticamente, utilizzare l'importazione dal file MAC-IP-Hostname.
 Per aggiungere indirizzi IP e nomi host computer alla topologia di rete eseguire la procedura di importazione (menù - File - Importa - Importa IP, Hostname).
 I campi dati devono essere separati dal delimitatore di campo (";" o ",").
 Il file dovrebbe essere ANSI. Esempio di riga di file CSV:
 F07BCB410B9F;192.168.0.39;hostname
 F0-7B-CB-41-0B-9F;192.168.0.39;hostname
 F0:7B:CB:41:0B:9F;192.168.0.39;hostname
 Il file di importazione può essere creato con [Nmap](#)
 (utilizzare l'opzione -oN per salvare il risultato della scansione Nmap)
 o con [Advanced IP Scanner](#)
 (salva il risultato dell'analisi come file delimitato da tabulazione CSV).
 È inoltre possibile importare il dominio (workgroup) e il nome utente dal file dei risultati dell'analisi avanzata dello scanner IP.

Importazione dati personalizzata



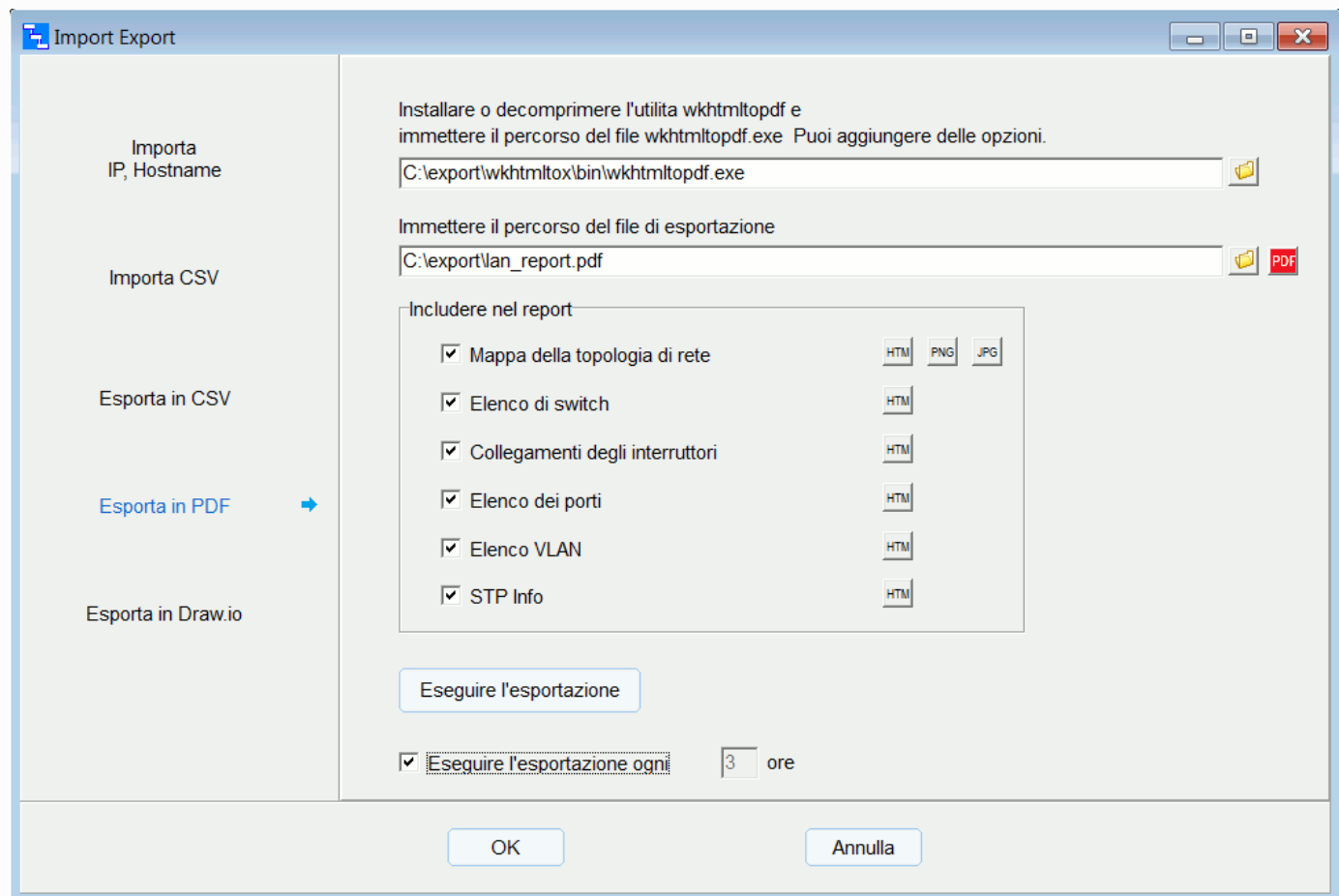
Per aggiungere dati personalizzati alla mappa di rete, eseguire la procedura di importazione (menù - File - Importa - CSV).
 Il file CSV deve contenere una colonna mappata all'indirizzo MAC.
 Per ogni colonna è possibile impostare la larghezza che si desidera visualizzare nella mappa di rete.
 Per nascondere la visualizzazione di determinate colonne, impostare la larghezza della colonna su 0.

Esporta



Il programma può esportare l'elenco dei computer, l'elenco degli switch, la tabella di connessione degli switch, l'elenco delle porte, l'elenco VLAN in un file CSV (menù - File - Esporta).
Qui è possibile impostare il delimitatore CSV (";" o ",").

Esporta in PDF



Installare o decomprimere l'utilità [wkhtmltopdf](#) e immettere il percorso del file wkhtmltopdf.exe. Puoi aggiungere delle opzioni. Ad esempio, imposta la dimensione della pagina: --page-size A2. Elenco completo delle opzioni [è qui](#).

Esporta in Draw.io/Diagrams.net

Non è necessario eseguire nulla per esportare in draw.io: il file di esportazione è sempre pronto. Aprire il file C:\Users\(\utente)\AppData\Local\LanTopoLog2\Export\top_map.xml con draw.io oppure inserisci il percorso del file draw.io.exe per aprire top_map.xml facendo clic sul pulsante.

Le procedure di importazione ed esportazione possono essere eseguite automaticamente in base alla programmazione.

Manuale dell'utente

Licenza

Operazioni di individuazione

Avvisi

Opzioni - Generale

Opzioni - Individuazione

Opzioni - Web

Opzioni - Traffico

Opzioni - Notifica

Opzioni - Ping monitor

Importa Esporta

Limitazioni della demo

Come ottenere un codice di licenza

Aggiornamento del programma.
Spostamento dei dati.

Legenda icona

Limitazioni della demo

La versione non registrata presenta le seguenti limitazioni:

Qualche tempo dopo l'avvio del programma:

- pubblicazione Web disabilitata
- gli ID VLAN non vengono più visualizzati
- i grafici del traffico non vengono più visualizzati
- funzione di ricerca interruzione del funzionamento
- visualizzare "demo" anziché dati reali

La versione non registrata consente di testare tutte le funzionalità del programma.

Quando si acquista LanTopoLog 2, si riceverà un file di codice licenza che convertirà la demo nella versione completa.

Come ottenere un codice di licenza

Quando si acquista LanTopoLog 2, si riceverà il file della chiave di licenza che convertirà la demo nella versione completa.
È necessaria una sola licenza per la rete locale con un massimo di 10000 switch gestiti.
Seguire le istruzioni riportate di seguito.

1. Scopri la tua rete con la versione demo di LanTopoLog 2 e salvare la topologia individuata (fare clic su "Applica nuova topologia").
Aprire il modulo di registrazione (menù - Guida - Come ottenere un codice di licenza).
Selezionare dall'elenco fino a 3 switch utilizzando le caselle di controllo.
Il file della chiave di licenza verrà associato a queste switch.
Almeno uno di essi deve essere sempre presente nella mappa LanTopoLog (anche se può essere temporaneamente disattivato), altrimenti la copia di LanTopoLog 2 non è considerata registrata.
Solo gli switch gestiti possono essere selezionati per l'associazione della licenza.
Successivamente la chiave di licenza non può essere modificata, anche se si seleziona un solo switch per la registrazione.
Se tutti gli switch registrati verranno sostituiti, sarà necessario acquistare una nuova licenza.

2. Switch ID apparirà nel campo sottostante.
E-mail Switch ID a sales@lantopolog.com
(copiare la stringa e incollarla nel messaggio di posta elettronica)

3. Acquistare LanTopoLog 2 tramite il sito del programma www.lantopolog.com

4. Dopo aver effettuato il pagamento, il file del codice di licenza verrà inviato tramite e-mail.
Copiare il file della chiave di licenza nella cartella visualizzata nel modulo di registrazione e riavviare il programma.

In caso di versione portatile, copia qui:

```
..\cartella in cui decomprimere il file scaricato\Lantopolog2xx\LanTopoLog2\Lic_key\lantopolog.lic
```

Nota: La chiave di licenza è associata all'indirizzo MAC dello switch, pertanto è possibile modificare qualsiasi impostazione dello switch (indirizzo IP, nome e così via)
- la chiave di licenza rimane valida.

[Manuale dell'utente](#)

[Licenza](#)

[Operazioni di individuazione](#)

[Avvisi](#)

[Opzioni - Generale](#)

[Opzioni - Individuazione](#)

[Opzioni - Web](#)

[Opzioni - Traffico](#)

[Opzioni - Notifica](#)

[Opzioni - Ping monitor](#)

[Importa Esporta](#)

[Limitazioni della demo](#)

[Come ottenere un codice di licenza](#)

[Aggiornamento del programma.](#)
[Spostamento dei dati.](#)

[Legenda icona](#)

Aggiornamento del programma

Tutti gli aggiornamenti sono gratuiti.

Versione installabile:

Arrestare il programma (se è in esecuzione) e installare la nuova versione.
La nuova versione manterrà i dati e le impostazioni della versione precedente.

Versione portatile:

Decomprimere il nuovo file zip della versione in qualsiasi directory.
Se si desidera conservare i dati precedenti, spostare i file di dati precedenti nel nuovo percorso (vedere di seguito).

Spostamento dei dati

Versione installabile:

I file di dati LanTopoLog si trovano in
C:\Users\user\AppData\Local\LanTopoLog2\

Versione portatile:

I file di dati LanTopoLog si trovano in
..\cartella in cui decomprimere il file scaricato\Lantopolog2xx\LanTopoLog2\

Se si desidera mantenere i dati e le impostazioni, sostituire la nuova cartella ..\LanTopoLog2\ con quello vecchio.

[Licenza](#)

[Operazioni di individuazione](#)

[Avvisi](#)

[Opzioni - Generale](#)

[Opzioni - Individuazione](#)

[Opzioni - Web](#)

[Opzioni - Traffico](#)

[Opzioni - Notifica](#)

[Opzioni - Ping monitor](#)

[Importa Esporta](#)

[Limitazioni della demo](#)

[Come ottenere un codice di licenza](#)

[Aggiornamento del programma.](#)
[Spostamento dei dati.](#)

Legenda icona

Legenda icona

-  Switch gestito, il ping ha esito positivo.
-  Switch gestito, il ping non riesce
-  Un punto di accesso o un'altra periferica che supporta SNMP, il ping ha esito positivo.
-  Un punto di accesso o un'altra periferica che supporta SNMP, il ping non riesce.
-  Presa di corrente
-  Hub, switch non gestito, punto di accesso wireless, ... Il programma visualizza questa icona se sulla porta dello switch vengono rilevati due o più MAC.
-  Dispositivo finale (computer, stampante, dispositivo mobile), il ping ha esito positivo.
-  Dispositivo finale, il ping non riesce.
-  Stampante, il ping ha esito positivo.
-  Stampante, il ping non riesce.
-  Contrassegnare il dispositivo monitorato tramite il ping ICMP.
-  Strumenti
-  Icona di allarme. Ping Monitor visualizza l'icona rossa quando un switch switch smette di rispondere al ping. Per ulteriori informazioni, vedere il registro.
-  Icona di allarme. Monitoraggio traffico visualizza l'icona gialla quando il carico del traffico supera la soglia configurata. Inoltre, Ping Monitor visualizza questa icona quando un host monitorato smette di rispondere al ping. Per ulteriori informazioni, vedere il registro.
-  Lo switch o l'host monitorato riprende a rispondere al ping.
-  Icona per il nuovo indirizzo MAC. Per cancellare l'icona, fare clic su "Vedi nuovo", quindi "Cancella nuovo".
-  Grafico a barre del carico di traffico delle ultime 2 ore. Il valore di scala dell'asse Y è 100M (100 Mbit/sec). Ogni pixel dell'asse X rappresenta 2 minuti. La linea tratteggiata mostra la soglia di utilizzo della larghezza di banda della porta specificata nell'opzione. La freccia a destra indica che il traffico in uscita sul porto prevale sul traffico in entrata negli ultimi 10 minuti.
-  Grafico a barre del carico del traffico per le ultime 48 ore. Ogni pixel dell'asse X rappresenta 20 minuti. La riga superiore mostra i valori di picco.